



グッドラーニング!

大阪府トラック協会東北支部
ドライバー安全教育システム

グッドラーニング!

簡単操作マニュアル

目次

- (1) ログインについて・・・P1～2
- (2) 教科、科目の選択・・・P3
- (3) 講座をはじめる・・・P4～P6
- (4) 効果測定・・・P7
- (5) 不正解だった解説をみる・・・P8～P9

(1) ログイン①

大阪府トラック協会東北支部ホームページ グッドラーニング！をクリック

一般社団法人
大阪府トラック協会・東北支部

文字サイズ 
☎06-6965-9999
アクセス リンク

HOME

支部の概要

お知らせ

行事報告

青年協議会

お問い合わせ

トラックは生活(くらし)と経済のライフライン

(半角英数5文字以上)

新型コロナウイルス関連情報

JTA 公益社団法人
全日本トラック協会

OSAKA TRUCK

大阪府
トラック協会

近畿運輸局
Kinki District Transport Bureau

大阪運輸支局



グッドラーニング!

※IDとパスワードをお持ちの会員の方は
こちらからログインしてください。

お知らせ

2021/03/19 [【支部会員限定】ドライバー指導教育システム「グッドラーニング！」の利用開始について](#)
当支部会員各社のドライバー指導教育にご活用いただけるよう、上記システム（オンライン配信型教材）の利用申し込みを開始いたします。支部アドレス (touhoku-info@truck.or.jp) にメールにてお申し込みください。約1週間後に1事業者につき1つIDとパスワードを配布します。

2021/03/12 [【支部会員限定】「運行管理者一般講習」「整備管理者選任後研修」助成について](#)
令和2年度に開催した運行管理者一般講習・整備管理者選任後研修の受講料助成は3月31日で終了します。お忘れなさいよう、3月31日（水）午後5時までに東北支部事務所へ領収証をお持ちください。

2020/12/21 [【重要】標準的な運賃告示に係る運賃・料金変更届出について](#)
労働条件の改善・事業の健全な運営の確保のため、「運賃及び料金の設定（変更）届」をご提出いただいた上で、運賃交渉にご活用賜りますようお願い申し上げます。

2020/12/14 [2020年度安全優良事業（Gマーク制度）認定事業所の発表について](#)
当支部より73社、104営業所が認定されました。おめでとうございます。

2020/04/16 [「適性（一般）診断」受診料助成について](#)
「自動車事故対策機構」「ヤマト・スタッフ・サプライ」「大阪都島自動車学校」「堺自動車教習所」「大阪青里自動車教習所」「エムケー物流」で実施する一般診断に対し助成があります。初任診断・適性診断・特別診断・特定診断Ⅰ・Ⅱに対しては助成がありませんのでご注意ください。

2019/11/22 [【重要】統一様式による喫煙所について](#)
本年11月1日から申請書の様式が統一され、12月1日からは統一様式での申請が基本となります。また車両別収容率等明細の算出方法についても大きく変更となります。

2019/10/29 [【重要】喫煙所について一部、届出ではなく認可を受ける必要があります。](#)

(1) ログイン②

事業者ごと指定されたログインIDとパスワードを入力し、ログインしてください。



The image shows a login interface within a light gray frame. At the top is a blue square with a white magnifying glass icon and the text 'グッドラーニング!'. Below this are two input fields: 'ログインID' with the value '12345' and '(半角数字 5 文字)', and 'パスワード' with the value '1234' and '(半角数字 4 文字)'. These two fields are circled in red. Below the fields is a blue 'ログイン' button. Underneath the button is a link that says 'パスワードを忘れた方はこちら'. At the bottom are two buttons: '日本語 (Japanese)' and '英語 (English)'.

自社のログインIDとパスワードは
絶対に他社様へ伝えないよう厳重に管理をお願い致します。

(2) 教科・科目の選択

一般社団法人 大阪府トラック協会 東北支部

教科一覧

ホーム 教科一覧

検索キーワードを入力...

教科名	科目数	教材数
トラック用一般安全講習 2021年度版	6	6

1件の結果を表示しています

左側のメニュー「学習」より受講する教科を選んでください

一般社団法人 大阪府トラック協会 東北支部

トラック用一般安全講習 2021年度版

ホーム > トラック用一般安全講習 2021年度版 科目一覧

戻る

検索キーワードを入力...

科目名	ステータス	任意	公開終了	教材数
安全講座1 トラックを運転する場合の心構え	科目受講			1
安全講座2 トラックの運行の安全を確保するために遵守すべき基本的事項	科目受講			1
安全講座3 トラックの構造上の特性	科目受講			1
安全講座4 貨物の正しい積載方法	科目受講			1
安全講座5 過積載の危険性	科目受講			1
安全講座6 危険物を運搬する場合に留意すべき事項	科目受講			1

受講する科目を選んでください

(3) 講座開始①



教材名を確認しクリック



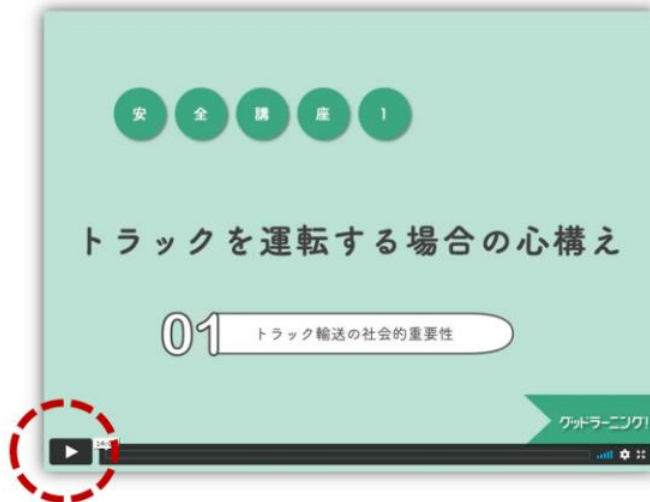
→ 開始

が表示されたら、ボタンを押して受講開始します

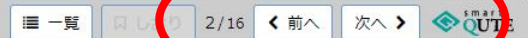
(3) 講座開始② (ページのめくり)

講座の進め方

1 はじめに、**動画教材**を受講します。(約14分)



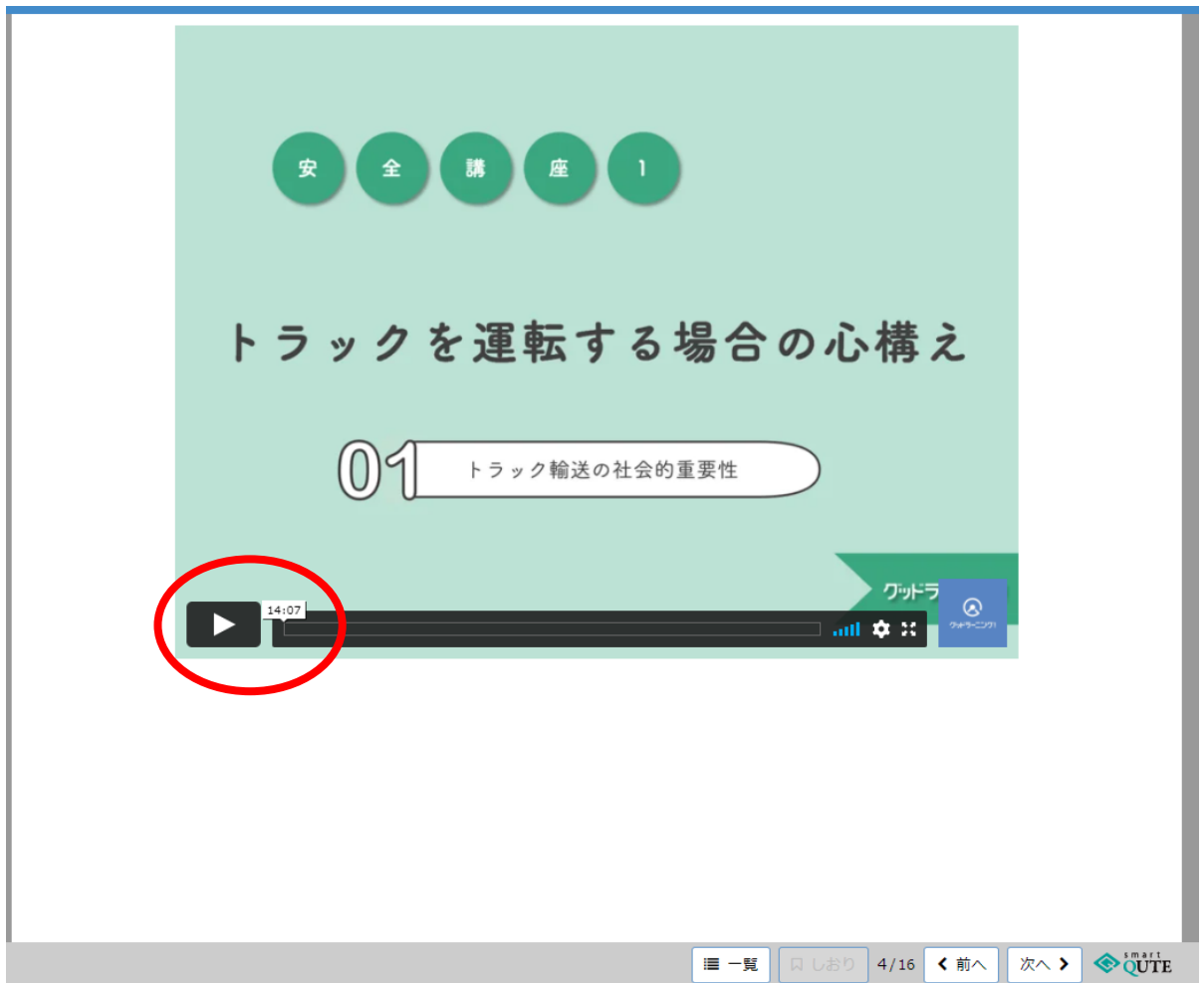
左下の再生ボタンを押すと動画が開始します。



ページをめくる、または戻るとき **<前へ・次へ>** を押してください



(3) 講座開始③ (動画再生)



をクリックして動画を再生し講座を視聴してください

動画視聴後に効果測定テストがございます

※テストは紙での印刷も可能です。

「マイページ」の「管理者からのお知らせ」より印刷ください。
なおシステムのテストは出題の順番が毎回変わるため、
紙とは問題の順番が異なります。

(4) 効果測定

＜ 前の教材へ ＞ 次の教材へ ＞

学習終了

ブラウザを直接閉じずに、必ず「学習終了」を押下してください

機能

解答を終了したら「全問判定」ボタンを押してください。

✓ 全問判定

解答状態

Q1 事業用トラックの死亡事故の原因となっている法令違反としては、速度超過、信号無視、一時不停止が非常に多い。	○	✓
Q2 事業用トラックによる交通事故件数のうちの約半数は、出会い頭の衝突事故である。	○	✓
Q3 追突事故は、主にトラックドライバーの漫然運転や脇見運転が原因である。	○	✓
Q4 事業用トラックの輸送量は、自家用トラックのおよそ4分の1程度に過ぎない。	○	✓
Q5 トラックドライバーは人ではなく荷物を運んでいるので、接遇マナーはあまり気にする必要はない。	○	✓
Q6 災害時の緊急物資輸送において、トラックはライフラインとしての重要な役割を果たしている。	○	✓
Q7 トラックの死亡事故件数は年々着実に減少している。	○	✓
Q8 漫然運転は、仕事に不慣れで未熟なドライバーが陥りやすい違反である。	○	✓
Q9 事業用トラックの飲酒運転事故の件数は、タクシーに次いで多い。	○	✓
Q10 走行中のカーナビ操作は道路交通法で禁止されている。	○	✓

一覧 16/16 前へ 次へ SMART QUTE

効果測定テストを実施後、**✓ 全問判定** をクリック



＜ 前の教材へ ＞ 次の教材へ ＞

学習終了

ブラウザを直接閉じずに、必ず「学習終了」を押下してください

機能

合格 100点 (最大:100)

おめでとうございます。合格です。

C 再実施

解答状態

Q1 事業用トラックの死亡事故の原因となっている法令違反としては、速度超過、信号無視、一時不停止が非常に多い。	○	○
Q2 事業用トラックによる交通事故件数のうちの約半数は、出会い頭の衝突事故である。	○	○
Q3 追突事故は、主にトラックドライバーの漫然運転や脇見運転が原因である。	○	○
Q4 事業用トラックの輸送量は、自家用トラックのおよそ4分の1程度に過ぎない。	○	○
Q5 トラックドライバーは人ではなく荷物を運んでいるので、接遇マナーはあまり気にする必要はない。	○	○
Q6 災害時の緊急物資輸送において、トラックはライフラインとしての重要な役割を果たしている。	○	○
Q7 トラックの死亡事故件数は年々着実に減少している。	○	○

一覧 16/16 前へ 次へ SMART QUTE

もう一度受講するとき

受講を終了するとき

(5) 解説をみる①

合格 80点 (最大:100)

合格です。

このあとは次の講座に進むことができます。

おつかれさまでした。

C 再実施



解答状態

Q1 「危険の予測と回避」について、正しく説明しているか判定してください。(配点:10) 雨の日に傘をさして走行する自転車は、傘で視界が狭くなるため、危険です。	○
Q2 「危険の予測と回避」について、正しく説明しているか判定してください。(配点:10) 危険を的確に予測するには、道路を利用する歩行者の行動を予測する必要があります。	×
Q3 「危険の予測と回避」について、正しく説明しているか判定してください。(配点:10) 交差点で右折するとき、早く右折してしまえば、危険は減ります。	○
Q4 「危険の予測と回避」について、正しく説明しているか判定してください。(配点:10) 傘をさしながら歩いている子どもは、傘で視界が狭くなるため、危険です。	○
Q5 「危険の予測と回避」について、正しく説明しているか判定してください。(配点:10) 歩行者信号が赤で、歩行者が横断することによって、危険が生じます。	×
Q6 「危険の予測と回避」について、正しく説明しているか判定してください。(配点:10) たとえ小さな子どもであっても、大きな車体のバイクやトラックは、危険です。	○
Q7 「危険の予測と回避」について、正しく説明しているか判定してください。(配点:10) 事故を起こさないためには、常に周囲の危険を予測する必要があります。	○
Q8 「危険の予測と回避」について、正しく説明しているか判定してください。(配点:10) 交差点付近に信号を渡りそうな歩行者の存在を確認し、危険を予測する必要があります。	○
Q9 「危険の予測と回避」について、正しく説明しているか判定してください。(配点:10) 信号の変わり際では、速度を上げて交差点に進入することで、危険を減らすことができます。	○
Q10 「危険の予測と回避」について、正しく説明しているか判定してください。(配点:10) 傘をさしながら走行する自転車は、自転車操作が難しくなるため、危険です。	○

不正解だった問題をクリックすると、
解説ページへ移動できます

(5) 解説をみる②

問題 5

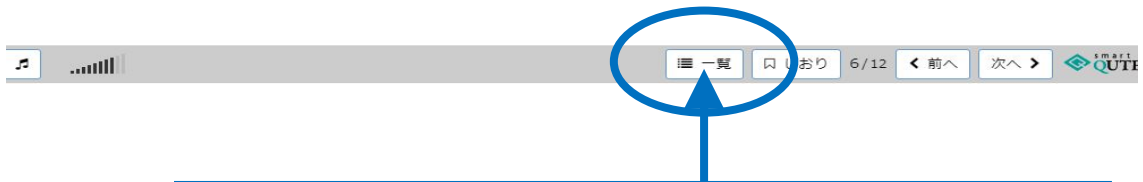
「危険の予測と回避」について、正しく説明しているか判定してください。（配点：10）

交差点付近に信号を渡りそうな歩行者の存在を確認したときは、歩行者の不意の飛び出しにも注意しなければならない。

☒ 正
☐ 誤

解説

特に交差点付近では、横断待ちの歩行者が思わぬタイミングで横断を始めたり、横断中に進む方向を変えたりするなど、想定外の動きに注意して運転する必要があります。特に歩行者が高齢である場合は、歩行のスピードが遅いことと、不意に転んでしまうことなどにも配慮する必要があります。



一覧

ボタンで解答一覧へ戻ります

操作にご不明な点等ございましたらシステム運営会社
(株)キャブステーションへご連絡ください。

電話：03-6880-1072（平日9:30-17:00）

東北支部様 サポート担当

鈴木洋平：直通 070-1480-8832